

法人の概要

1 建学の精神

学校法人龍谷大学は、浄土真宗本願寺派を母体とし、教育基本法及び学校教育法に従い、浄土真宗の精神に基づく教育を施すことを目的として設立された。本法人は、この目的を達成するために「龍谷大学」、「龍谷大学短期大学部」、「龍谷大学附属平安高等学校」及び「龍谷大学附属平安中学校」を設置しており、建学の精神を次のとおり顕すとともに、各学校の学則において、その設置目的を定めている。

龍谷大学

龍谷大学の「建学の精神」は「浄土真宗の精神」です。

浄土真宗の精神とは、生きとし生けるもの全てを、迷いから悟りへ転換させたいという阿弥陀仏の誓願に他なりません。

迷いとは、自己中心的な見方によって、真実を知らずに自ら苦しみをつくり出しているあり方です。悟りとは自己中心性を離れ、ありのままのすがたをありのままに見ることのできる真実の安らぎのあり方です。

阿弥陀仏の願いに照らされ、自らの自己中心性が顕わにされることにおいて、初めて自己の思想・観点・価値観等を絶対視する硬直した視点から解放され、広く柔らかな視野を獲得することができるのです。

本学は、阿弥陀仏の願いに生かされ、真実の道を歩まれた親鸞聖人の生き方に学び、「真実を求め、真実に生き、真実を顕かにする」ことのできる人間を育成します。このことを実現する心として以下5項目にまとめています。これらはみな、建学の精神あってこそその心であり、生き方です。

- ・すべてのいのちを大切にする「平等」の心
- ・真実を求め真実に生きる「自立」の心
- ・常にわが身をかえりみる「内省」の心
- ・生かされていることへの「感謝」の心
- ・人類の対話と共存を願う「平和」の心

<龍谷大学の設置目的 ー龍谷大学学則第1条ー>

本学は教育基本法及び学校教育法にしたがい、浄土真宗の精神に基づく大学として、広く知識を授けるとともに、深く専門の諸学科を教授研究し、併せて有為の人材を養成することを目的とする。

<龍谷大学短期大学部の設置目的 ー龍谷大学短期大学部学則第3条ー>

本学は、教育基本法並びに学校教育法による短期大学として、浄土真宗の精神に基づき実際に即した専門の教育を施し、併せて有為の人材を養成することを目的とする。

龍谷大学付属平安高等学校・中学校

龍谷大学付属平安中学校・高等学校の「建学の精神」は「浄土真宗の精神」です。浄土真宗の精神とは、生きとし生けるもの全てを、迷いから悟りへと転換させたいという阿弥陀仏の誓願に他なりません。

迷いとは、自己中心的な見方によって、真実を知らずに自ら苦しみを作り出しているあり方です。悟りとは自己中心性を離れ、ありのままのすがたをありのままに見ることができる真実の安らぎのあり方です。

阿弥陀仏の願いに照らされ、自らの自己中心性が顕わにされることにおいて、初めて自分中心の勝手な考え方にとられるのではなく、広く柔らかな考え方ができるようになるのです。

本校は、阿弥陀仏の願いに生かされ、真実の道を歩まれた親鸞聖人の生き方に学び、「真実を求め、真実に生き、真実を顕らかにする」ことのできる人間を育てます。このことを実現するための日常の心得として以下の3つの「大切」を掲げています。これらはみな、建学の精神あってこそその心であり、生き方です。

ことばを大切に

正確な言葉・やさしい言葉・ていねいな言葉

じかんを大切に

今という時間・青春という時間・人生という時間

いのちを大切に

いただいているいのち・願われているいのち・支えられているいのち

＜龍谷大学付属平安高等学校の設置目的 一龍谷大学付属平安高等学校学則第1条一＞

本校は、教育基本法、学校教育法並びに私立学校法により、高等普通教育及び専門教育を施し、特に仏教精神に基づく情操教育を行う。

＜龍谷大学付属平安中学校の設置目的 一龍谷大学付属平安中学校学則第1条一＞

本校は、教育基本法、学校教育法並びに私立学校法により、中等普通教育を施し、特に仏教精神に基づく情操教育を行う。

2 設置学校・所在地

■設置学校

- ◆龍谷大学
- ◆龍谷大学短期大学部
- ◆龍谷大学附属平安高等学校
- ◆龍谷大学附属平安中学校

龍谷大学

【所在地】

- ・深草キャンパス（所在地：京都市伏見区深草塚本町 67）
- ・大宮キャンパス（所在地：京都市下京区七条通大宮東入大工町 125-1）
- ・瀬田キャンパス（所在地：滋賀県大津市瀬田大江町横谷 1-5）

【その他の主な施設】

- ・RyukokuUniversity Berkeley Center (RUBeC：ルーベック) (所在地:アメリカ合衆国 カリフォルニア州 パークレー)
- ・Ryukoku University Hawaii Office (所在地：アメリカ合衆国 ハワイ州 ホノルル)
- ・東京オフィス (所在地：東京都千代田区丸の内 2 丁目 2-1 岸本ビルディング 11 階)
- ・大阪梅田キャンパス
(所在地：大阪市北区梅田 2-2-2 ヒルトンプラザウエストオフィスタワー14 階)
- ・龍谷大学アバンティ響都ホール
(所在地：京都市南区東九条西山王町 31 アバンティ 9 階)
- ・龍谷ミュージアム (所在地：京都市下京区西中筋正面下る丸屋町 117)
- ・龍谷大学深草町家キャンパス (所在地：京都市伏見区深草直違橋 6-303)
- ・南大日グラウンド (所在地：京都市山科区勸修寺南大日)
- ・龍谷大学農学部牧実習棟 (所在地：滋賀県大津市牧 2 丁目)
- ・龍谷大学農学部牧農場 (所在地：滋賀県大津市牧 2 丁目)
- ・龍谷大学農学部堂農場 (所在地：滋賀県大津市堂 1 丁目)
- ・艇庫 (所在地：滋賀県大津市螢谷 2-39)

龍谷大学附属平安高等学校・中学校

【所在地】

- ・京都市下京区北小路通大宮西入御器屋町 30 番地

【設置コース等】

<龍谷大学附属平安高等学校 全日制課程普通科>

- ・特進コース（国公立・難関私立大学進学コース）
- ・プログレス・コース（龍谷大学進学コース）
- ・アスリート・コース（硬式野球部コース）

<龍谷大学附属平安中学校>

【その他の主な施設】

- ・花背学舎（所在地：京都市左京区花背別所町 633 番地）
- ・亀岡グラウンド（所在地：亀岡市千歳町毘沙門）
- ・龍谷大平安ボールパーク（所在地：京都市伏見区醍醐上端山町 1-1）

3 役員・評議員

学校法人龍谷大学 役員

(2022年3月31日現在)

役職	選任にかかる寄附行為の条項等	氏名	主な現職等	役員就任年月日	常勤・非常勤	非業務執行理事
理事長	第8条第1項第1号	石上 智康	浄土真宗本願寺派総長	2014年9月11日	非常勤	
専務理事	第8条第1項第6号	入澤 崇	龍谷大学長	2015年4月1日	常勤	
常務理事	第8条第1項第7号	三好 慶祐	龍谷大学事務局長	2021年3月30日	常勤	
	第8条第1項第8号	吉岡 祥充	龍谷大学副学長	2018年4月1日	常勤	
		白石 克孝	龍谷大学副学長	2019年4月1日	常勤	
		松木平淳太	龍谷大学副学長	2015年4月1日	常勤	
		安藤 徹	龍谷大学副学長	2017年4月1日	常勤	
第8条第1項第9号	石原 正樹	龍谷大学総務局長	2019年3月11日	常勤		
理事	第8条第1項第2号 浄土真宗本願寺派総長の推薦する総務3名	池田 行信※	浄土真宗本願寺派総務	2021年3月30日	非常勤	○
		武野 公昭※	浄土真宗本願寺派総務	2019年11月1日	非常勤	○
		日谷 照應※	浄土真宗本願寺派総務	2021年3月30日	非常勤	○
	第8条第1項第3号 浄土真宗本願寺派総長の推薦する学識経験者11名以上14名以内	武田 昭英※	本山本願寺執行長	2018年12月20日	非常勤	○
		森羽 隆慈※	浄土真宗本願寺派宗会議員	2015年4月1日	非常勤	○
		浅野 弘毅※	浄土真宗本願寺派宗会議員	2020年12月22日	非常勤	○
		松原 功人※	浄土真宗本願寺派宗会議員	2000年10月27日	非常勤	○
		霍野 廣紹※	浄土真宗本願寺派宗会議員	2018年4月1日	非常勤	○
		山下 義門※	浄土真宗本願寺派宗会議員	2014年2月6日	非常勤	○
		弘中 貴之※	浄土真宗本願寺派副総務	2020年12月22日	非常勤	○
		河原 善雄※	浄土真宗本願寺派宗会議員	2019年5月23日	非常勤	○
		赤松 徹真※	龍谷大学校友会会長 元龍谷大学長	2007年4月1日	非常勤	○
		保利 耕輔※	元衆議院議員	2006年12月5日	非常勤	○
	福山 哲郎※	参議院議員	2013年5月15日	非常勤	○	
	三田 真史※	株式会社京都新聞社 北部総局長	2020年7月27日	非常勤	○	
	第8条第1項第4号 浄土真宗本願寺派宗会議長	園城 義孝※	浄土真宗本願寺派宗会議長	2012年12月19日	非常勤	○
	第8条第1項第5号 評議員のうちから理事会の推薦する者	荻野 昭裕※	浄土真宗本願寺派副総務	2019年12月20日	非常勤	○
	第8条第1項第10号	玉木 興慈	龍谷大学文学部長	2021年4月1日	常勤	
		小峯 敦	龍谷大学経済学部長	2020年4月1日	常勤	
		長谷川岳史	龍谷大学経営学部長	2021年4月1日	常勤	
		本多 滝夫	龍谷大学法学部長	2020年4月1日	常勤	
		外村 佳伸	龍谷大学先端理工学部長	2021年4月1日	常勤	
		井上 辰樹	龍谷大学社会学部長	2021年4月1日	常勤	
三谷 真澄		龍谷大学国際学部長	2018年4月1日	常勤		
今里佳奈子		龍谷大学政策学部長	2021年4月1日	常勤		
大門 弘幸		龍谷大学農学部部長	2019年4月1日	常勤		
中根 真	龍谷大学短期大学部長	2017年4月1日	常勤			
第8条第1項第11号	東澤 雄二	龍谷大学学長室長	2016年3月14日	常勤		
第8条第1項第12号	関目六左衛門	龍谷大学付属平安高等学校・中学校長	2018年4月1日	常勤		
監事	第9条第1項 評議員会の同意を得て、理事長が選任する者3名	佐藤 研司※	元学校法人龍谷大学常務理事	2016年5月27日	非常勤	
		野村 明雄※	大阪ガス株式会社 特別顧問	2020年7月27日	非常勤	
		齊藤 雄彦※	弁護士 元広島高等検察庁検事長	2020年7月27日	非常勤	

・※印の役員については、私立学校法第44条の2第1項に基づく損害賠償責任について、同条第4項及びその準用する一般社団法人及び一般財団法人に関する法律第115条並びに学校法人龍谷大学寄附行為第16条の5の規定に基づき、本法人と責任限定契約を締結している。

・本法人は全ての役員を被保険者とする役員等賠償責任保険契約を保険会社との間で締結しており、被保険者が私立学校法第44条の2第1項の損害賠償責任に起因して損害賠償請求がなされたことにより生じる損害を補償している。

	選任にかかる寄附行為の条項等	氏名	主な現職等	評議員就任年月日	常勤・非常勤
評議員	第17条第2項第1号 龍谷大学及び龍谷大学短期大学の教育職員のうちから10名	村岡 倫	龍谷大学文学部教授	2020年5月7日	常勤
		谷 直樹	龍谷大学経済学部准教授	2019年4月1日	常勤
		嶋林 昭治	龍谷大学経営学部教授	2020年5月7日	常勤
		橋口 豊	龍谷大学法学部教授	2021年4月1日	常勤
		堤 一義	龍谷大学先端理工学部教授	2016年4月1日	常勤
		脇田 健一	龍谷大学社会学部教授	2019年4月1日	常勤
		磯江 源	龍谷大学国際学部教授	2017年4月1日	常勤
		大島 堅一	龍谷大学政策学部教授	2021年4月1日	常勤
		竹蔵 一紀	龍谷大学農学部教授	2021年4月1日	常勤
		阪口 春彦	龍谷大学短期大学部教授	2021年4月1日	常勤
	第17条第2項第2号 龍谷大学及び龍谷大学短期大学の事務職員のうちから4名	篠原 正樹	龍谷大学研究部事務部長	2019年3月11日	常勤
		河村由紀彦	龍谷大学瀬田事務部長	2021年5月12日	常勤
		荒木 利雄	龍谷大学教学部事務部長	2018年5月15日	常勤
		青木 千義	龍谷大学財務部長	2017年4月1日	常勤
	第17条第2項第3号 付属平安高校及び付属平安中学校の教育職員及び事務職員のうちから1名	燧土 勝徳	龍谷大学付属平安高等学校・中学校副校長	2018年4月1日	常勤
	第17条第2項第4号 龍谷大学又は龍谷大学短期大学を卒業した者で、年齢25年以上の者のうちから4名	松浦 俊昭	龍谷大学校友会京都支部副代表幹事	2019年2月20日	非常勤
		湯口 博	龍谷大学校友会副会長	2007年8月1日	非常勤
		町田 徳男	龍谷大学校友会総務部会長	2013年4月1日	非常勤
		荒川林太郎	龍谷大学校友会副会長	2005年11月2日	非常勤
	第17条第2項第5号 付属平安高校又は付属平安中学校を卒業した者で、年齢25年以上の者のうちから1名	藤松喜久次	平安同窓会長	2018年4月1日	非常勤
	第17条第2項第6号 龍谷大学及び龍谷大学短期大学部に在籍する学生の保護者のうちから1名	北條 悟	龍谷大学親和会長	2020年6月16日	非常勤
	第17条第2項第7号 浄土真宗本願寺派宗会議員のうちから7名	西村 敏夫	浄土真宗本願寺派宗会議員	2019年11月1日	非常勤
		塩月 光夫	浄土真宗本願寺派宗会議員	2016年12月21日	非常勤
		加藤 一英	浄土真宗本願寺派宗会議員	2020年12月22日	非常勤
		広野 允士	浄土真宗本願寺派宗会議員	2016年12月21日	非常勤
		高屋 顕裕	浄土真宗本願寺派宗会議員	2017年3月3日	非常勤
		滋野 眞	浄土真宗本願寺派宗会議員	2021年12月20日	非常勤
		那須野浄英	浄土真宗本願寺派宗会議員	2007年4月1日	非常勤
	第17条第2項第8号 浄土真宗本願寺派部長たる宗務員のうちから2名	葛谷 英淳	浄土真宗本願寺派統合企画室長	2021年7月1日	非常勤
		松下 昌文	浄土真宗本願寺派社会部長	2021年4月1日	非常勤
	第17条第2項第9号	理事就任者			
	第17条第2項第10号 この法人に関係のある学識経験者11名	竹中 了哲	浄土真宗本願寺派宗会議員	2021年3月16日	非常勤
		足利 善彰	浄土真宗本願寺派宗会議員	2021年7月24日	非常勤
小川 信正		龍谷大学校友会副会長	2016年5月28日	非常勤	
荻野 昭裕		浄土真宗本願寺派副総務	2019年12月20日	非常勤	
藤田 裕之		京都市レジリエント・シティ統括監	2013年5月28日	非常勤	
光岡 理學		浄土真宗本願寺派宗会議員	2022年3月23日	非常勤	
中戸 康雄		浄土真宗本願寺派僧侶	2017年5月23日	非常勤	
江島 宏治		滋賀県副知事	2018年7月26日	非常勤	
玉井 利尚		浄土真宗本願寺派宗会議員	2019年12月20日	非常勤	
公文名 眞		浄土真宗本願寺派宗会議員	2018年4月1日	非常勤	
野瀬 善隆		浄土真宗本願寺派宗会議員	2018年4月1日	非常勤	

4 沿革（学校法人龍谷大学）

1639年 (寛永16)	本願寺派学寮として創設される。
1650年 (慶安3)	学寮の制条（学則）を定める。
1655年 (明暦元)	幕府の命により学寮を破却、以後東中筋魚棚下ル仮屋の学林で講義を行う。
1695年 (元禄8)	東中筋学林町に学林講堂・衆寮を再建する。
1871年 (明治4)	学林敷地の土地により、本願寺廓内へ移転する。
1872年 (明治5)	はじめて洋学を開講する。
1875年 (明治8)	林門改正により学校制度を採用し、普通学を開講する。
1876年 (明治9)	本派の学制により大教校となる。
1879年 (明治12)	大教校（現大宮学舎本館・南北両翼）落成する。
1885年 (明治18)	普通教校（現大宮学舎東翼）開講する。
1888年 (明治21)	大学林条例を発表し、考院院・内学院および文学寮の二院一寮制を採用する。
1900年 (明治33)	学制を更改し、仏教大学となる。
1905年 (明治38)	専門学校令により、仏教大学として認可される。
1922年 (大正11)	大学令により、旧制大学として大学設立の認可をうけ、龍谷大学となる。
1949年 (昭和24)	学制改革により新制大学（文学部）として認可される。
1950年 (昭和25)	短期大学部仏教科を設置する。
1953年 (昭和28)	大学院文学研究科修士課程（真宗学真宗史専攻、仏教学仏教史専攻）を設置する。
1955年 (昭和30)	大学院文学研究科博士課程（真宗学真宗史専攻、仏教学仏教史専攻）を設置する。
1960年 (昭和35)	親鸞聖人700年大遠忌記念事業として伏見区深草に深草学舎を開設する。
1961年 (昭和36)	経済学部経済学科を設置する。
1962年 (昭和37)	短期大学部に社会福祉科を増設する。
1963年 (昭和38)	経済学部経営学科を増設する。
1966年 (昭和41)	経営学部経営学科を設置する。 大学院文学研究科修士課程と博士課程に真宗学、仏教学、哲学、国史学、東洋史学、国文学各専攻を設置する。 （真宗学真宗史、仏教学仏教史各専攻廃止）
1967年 (昭和42)	大学院文学研究科修士課程と博士課程に英文学専攻を設置する。
1968年 (昭和43)	法学部法律学科を設置する。 文学部社会学科を設置する。
1971年 (昭和46)	大学院文学研究科修士課程に社会学・社会福祉学専攻を設置する。
1972年 (昭和47)	大学院法学研究科法律学専攻修士課程を設置する。
1974年 (昭和49)	大学院法学研究科法律学専攻博士課程を設置する。
1982年 (昭和57)	大学院経済学研究科経済学専攻修士課程を設置する。 大学院経営学研究科経営学専攻修士課程を設置する。
1984年 (昭和59)	大学院文学研究科社会学・社会福祉学専攻（修士課程）を分離し、博士課程に社会学、社会福祉学各専攻を設置する。
1985年 (昭和60)	大学院経済学研究科経済学専攻博士課程を設置する。 大学院経営学研究科経営学専攻博士課程を設置する。 留学生別科を設置する。
1987年 (昭和62)	短期大学部専攻科仏教専攻を設置する。 龍谷大学創立350年記念の一環として大津市瀬田大江町字横谷に瀬田学舎を開設する。

1989年 (平成元)	理工学部数理情報学科、電子情報学科、機械システム工学学科、物質化学科を設置する。 社会学部社会学科、社会福祉学科を設置する。
1991年 (平成3)	大学院社会学研究科社会学専攻、社会福祉学専攻（修士課程・博士課程）を設置する。
1992年 (平成4)	瀬田学舎にRyukoku Extension Center (REC) を設置する。 文学部仏教学科真宗学専攻、文学部国文学専攻、文学部英文学専攻を真宗学科、日本語日文学科、英語英米文学科に改組する。 法学部政治学科を設置する。 短期大学部専攻科福祉専攻を設置する。
1993年 (平成5)	大学院理工学研究科数理情報学専攻、電子情報学専攻、機械システム工学専攻、物質化学専攻（修士課程）を設置する。
1994年 (平成6)	大学院文学研究科教育学専攻（修士課程）を設置する。
1995年 (平成7)	大学院理工学研究科数理情報学専攻、電子情報学専攻、機械システム工学専攻、物質化学専攻（博士課程）を設置する。
1996年 (平成8)	国際文化学部国際文化学科を設置する。 大学院文学研究科国文学専攻を日本語日文学専攻に、英文学専攻を英語英米文学専攻に名称変更する。
1997年 (平成9)	文学部、経済学部、経営学部昼間主・夜間主コースを開設する。
1998年 (平成10)	社会学部地域福祉学科、臨床福祉学科を設置する。
2000年 (平成12)	大学院国際文化学研究科国際文化学専攻（修士課程）を設置する。
2002年 (平成14)	大学院文学研究科教育学専攻（博士課程）を設置する。 大学院国際文化学研究科国際文化学専攻（博士課程）を設置する。
2003年 (平成15)	理工学部情報メディア学科、環境ソリューション工学科を設置する。
2004年 (平成16)	社会学部コミュニティマネジメント学科を設置する。
2005年 (平成17)	大学院法務研究科（法科大学院）法務専攻を設置する。
2006年 (平成18)	経済学部現代経済学科、国際経済学科を設置する。 アメリカ合衆国カリフォルニア州バークレーに海外拠点として Ryukoku University Berkeley Center (RUBeC) を設置する。
2007年 (平成19)	大学院理工学研究科情報メディア学専攻、環境ソリューション工学専攻（修士課程）を設置する。
2009年 (平成21)	龍谷大学が創立370周年を迎える。 大学院実践真宗学研究科（修士課程）を設置する。 大学院理工学研究科情報メディア学専攻、環境ソリューション工学専攻（博士課程）を設置する。
2011年 (平成23)	政策学部政策学科を設置する。 政策学研究科政策学専攻（修士課程・博士課程）を設置する。
2012年 (平成24)	短期大学部こども教育学科を設置する。 短期大学部社会福祉科を社会福祉学科に名称を変更する。 龍谷ミュージアムを開館する。 文学部臨床心理学科を設置する。 文学研究科臨床心理学専攻（修士課程・博士課程）を設置する。
2013年 (平成25)	文学部史学科を歴史学科に名称を変更し、史学科国史学専攻を歴史学科日本史学専攻に名称変更する。 文学研究科国史学専攻を日本史学専攻に名称を変更する。 深草町家キャンパスを開設する。
2015年 (平成27)	農学部植物生命科学科、資源生物科学科、食品栄養学科、食料農業システム学科を設置する。 国際学部グローバルスタディーズ学科、国際文化学科を設置する。
2016年 (平成28)	学校法人平安学園と法人合併する。 文学部歴史学科文化遺産学専攻を設置する。 社会学部現代福祉学科を設置する。 龍谷大学付属平安高等学校が創立140周年を迎える。
2018年 (平成30)	大学院農学研究科食農科学専攻（修士課程・博士課程）を設置する。
2019年 (令和元)	龍谷大学創立380周年を迎える。 大学院国際学研究科国際文化学専攻、グローバルスタディーズ専攻（修士課程・博士課程）、言語コミュニケーション専攻（博士課程）を設置する。
2020年 (令和2)	先端理工学部を設置する。

【参考】沿革（学校法人平安学園）

- 1876（明治9）年 本校の前身たる金亀教校を滋賀県彦根市に開校。
- 1902（明治35）年 第3仏教中学と改称。
- 1909（明治42）年 京都市の現在地に移転。
- 1910（明治43）年 私立平安中学校と名のる。
- 1936（昭和11）年 室戸台風による校舎全壊のため、本館並びに普通教室20を新築。
- 1937（昭和12）年 理科教室を新築。
- 1947（昭和22）年 新制度による平安中学校を設立。
- 1948（昭和23）年 新制度による平安高等学校（普通）を設立。
- 1950（昭和25）年 平安高等学校商業科及び仏教課程設置。
- 1952（昭和27）年 図書館竣工。
- 1963（昭和38）年 第1期工事（北校舎、体育館等）竣工。
- 1969（昭和44）年 第2期工事（南新校舎、本館改装等）竣工。
- 1970（昭和45）年 亀岡グラウンド完成。
- 1975（昭和50）年 創立100周年記念事業の体育館棟の大改修完成。
- 1976（昭和51）年 創立100周年。記念校舎等諸施設竣工。
- 1978（昭和53）年 商業科募集停止。
- 1979（昭和54）年 第3期工事（北校舎新館）竣工。
- 1982（昭和57）年 第4期工事（礼拝堂・図書館・普通教室）竣工。
- 1985（昭和60）年 平沢興奨学金創設。
- 1986（昭和61）年 創立110周年。110記念体育館竣工。中高6ヵ年一貫制発足。
- 1995（平成7）年 龍谷大学と教育連携。
- 1996（平成8）年 創立120周年。
- 1998（平成10）年 創立120周年記念本館竣工。
- 2003（平成15）年 男女共学校となる。光顔館竣工。
平安高等学校アスリート・クリエイト・プロGRESSの3コース制発足。
- 2006（平成18）年 創立130周年。
- 2007（平成19）年 至心館竣工。
- 2008（平成20）年 龍谷大学附属平安中学校、龍谷大学附属平安高等学校と校名変更。
- 2012（平成24）年 龍谷大平安ボールパーク竣工。
- 2014（平成26）年 第1次リニューアル工事完工。
－北校舎耐震化・グラウンド人工芝化・照明LED化－
平安高等学校アスリート・プロGRESS・選抜特進の3コース名変更。
- 2015（平成27）年 第2次リニューアル工事完工。
－南校舎耐震化・中庭コミュニケーションテラス・吹奏楽部練習場
女子トイレ増設・全校舎トイレウォシュレット化－
学校法人龍谷大学と法人合併。

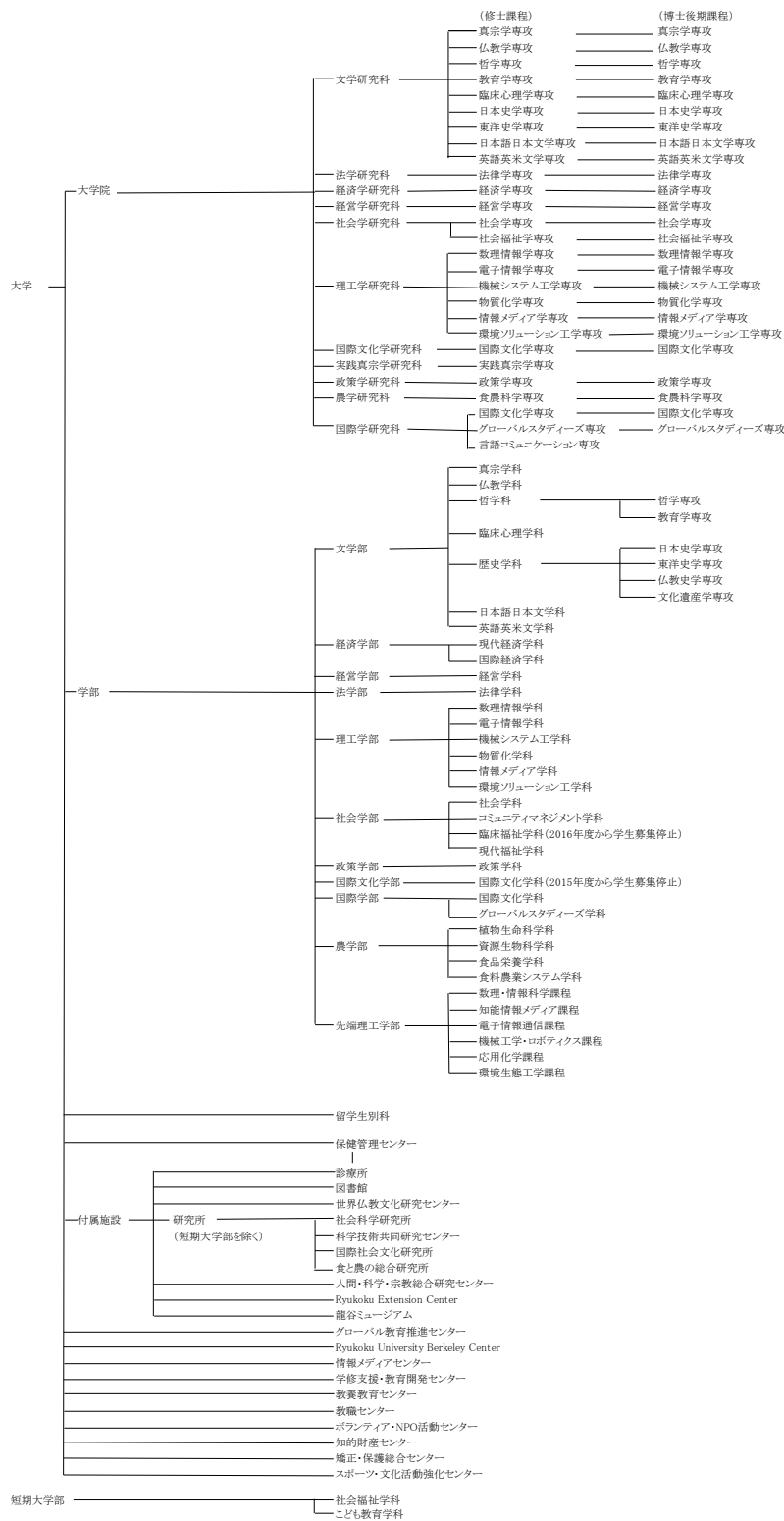
（以降の沿革は、学校法人龍谷大学に併せて記載）

5 学部・研究科の目的

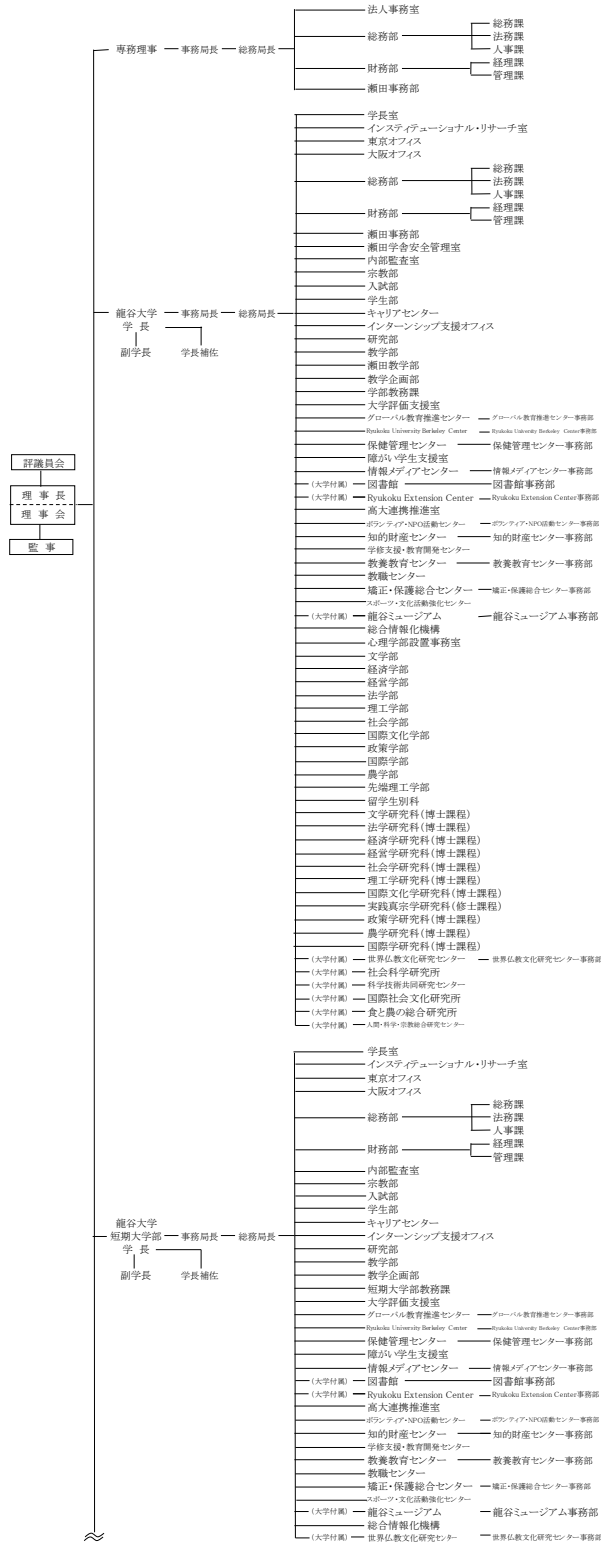
学部名	目的
文学部	建学の精神に基づいて、人文学の知的体系の研究・教授を通じ、現代社会の複雑な変化や諸問題に、自己を見失うことなく積極的・主体的に対応しつつ、社会に貢献できる教養及び専門性を備えた人間を育成することを目的とする。
経済学部	建学の精神に基づいて、経済学が培ってきた基礎的理論や社会の経済的諸現象を論理的に分析する能力を修得し、さらに国際的・地域的な多様性を理解して、課題の発見と解決に努める人間を育成することを目的とする。
経営学部	建学の精神に基づいて、経営学の理論を修得させることに加えて、実践的かつ実学的素養を身につけさせることを教育理念とする。また、激しい時代の変化に対応でき、社会から信頼される経営人を育成することを目的とする。
法学部	建学の精神に基づいて、日本国憲法の理念を基礎に、法学と政治学の教育・研究を通じて、広い教養と専門的な知識をもって主体的に行動し、鋭い人権感覚と正義感のもとに自ら発見した問題を社会と連携して解決できる、自立的な市民を育成することを目的とする。
社会学部	建学の精神に基づいて、多様な価値観が錯綜する現代において、人が営む共同体である「社会」のあり方を学び、人と人、人と組織や社会との関わり方やそこで発生する諸問題の分析・解決の視点と手法を身につけた人間を育成することを目的とする。
政策学部	建学の精神に基づいて、共生の哲学を基礎に、政策学の教育と研究を通じて広い教養と専門的な知識を身につけ、社会の持続可能な発展のために主体的に行動するとともに、自ら発見した問題を社会と連携して解決できる、公共性を深く理解し、高い市民性を持つ自立的な人材を育成することを目的とする。
国際学部	建学の精神に基づいて、異文化への理解と敬意を深めるとともに、自文化についての発信力を養い、グローバル化が加速する時代において、柔軟な思考と批判的精神をもって対応できるコミュニケーション能力と問題解決能力を備えた人間を育成することを目的とする。
農学部	建学の精神に基づいて、人類が直面する「食」と「農」に関する国内外の諸問題に対して真摯に向き合い、農学の立場から正しい判断ができる力を備えた、持続可能な社会の実現に貢献しうる人の育成を目的とする。
短期大学部	社会福祉学科は、福祉全般にわたる基礎的教養を修得するとともに、専門及び隣接領域の知識や実践的能力を身につけた人材を養成することを目的とする。こども教育学科は、保育・幼児教育に関する専門的・実践的能力を身につけた人材を養成することを目的とする。
先端理工学部	建学の精神に基づいて、自然・社会と科学との調和を重視し、幅広い教養と理工学の各専門分野における基礎知識・技能を身につけ、持続可能な社会の発展に貢献できる高い倫理観を持った技術者・研究者を育成することを目的とする。

研究科名	目的
文学研究科	建学の精神に基づき、各専攻領域に関わる文献資料・史料に依拠し、確固たる基礎学力を基盤として独創的かつ精緻な研究を継承発展させ、自立して研究活動を行うのに必要な高度な研究能力、又は高度の専門性を要する職業等に必要能力を培い、学術の振興と文化の発展に寄与することを目的とする。
法学研究科	「真実を求め真実に生きる」という建学の精神と日本国憲法の理念を基礎に、法学・政治学の領域で高度な研究・教育を通じ、世界と地域で活躍し、共生（ともいき）の社会を担う、人権感覚に溢れた研究者及び専門職業人の養成を目的とする。
経済学研究科	世界と地域社会における対話と共生に基づく平和と発展に貢献することを目指して、世界に対する深い理解と創造的な理論構築あるいは応用分析の能力を備えた研究者、高邁な理想と経済学的知識に裏打ちされた高い実践能力を持つ専門職業人等を育成することを目的とする。
経営学研究科	建学の精神をふまえつつ、経営学の高度で専門的な知識を会得するための研究の推進及び応用能力の涵養を通じて、複雑な構造と機能をそなえた現代社会の要請にこたえる専門職業人及び研究者を育成することを目的とする。
社会学研究科	多様な価値が錯綜する現代社会において、社会学・社会福祉学分野への社会的期待が高まる中、建学の精神に基づき、高度の専門性と実践性を兼ね備えたバランスのとれた高度専門職業人、研究者及び教育者としての能力をもつ人材を養成することを目的とする。
理工学研究科	本学の設立基盤である仏教の思想を基礎に置き高度の専門知識を有する科学技術者を育成し、日本の社会に貢献するとともに科学技術のあるべき道に導く指導者を育てることを目的とする。
実践真宗学研究科	本学の建学の精神である浄土真宗の教えに基づき、釈尊の教示した仏教、および親鸞の宗教を、世界的視野、かつまた地域的視点より実践的に領解し、現代における人間存在の根本問題、ならびに社会的存在として惹起する諸問題に、具体的に対応できる宗教的実践者としての能力を養成することを目的とする。
政策学研究科	建学の精神に基づいて、共生の哲学を基礎に、現代的で人類的な課題に対する専門知識に支えられた市民的思考力と、協働による課題解決アプローチを構想できる政策研究能力を修得し、政策の立案実施にかかる能力を持った人材を養成することを目的とする。
農学研究科	建学の精神に基づいて、高い倫理観と高度な専門知識、技能を併せ持ち、「食」と「農」に関わる諸課題の解決と持続可能社会の実現、地域社会の活性化に寄与し、「食」と「農」を対象とした学問研究の発展に貢献できる人材を養成することを目的とする。
国際学研究科	建学の精神に基づいて、グローバル化の加速的な進展のなかで、現在の国際社会が直面している諸課題・諸現象と批判的に向き合い、多様な文化が共生する社会の実現に向けて、国際的な舞台でリーダーシップを発揮し活躍できる高度専門職業人・実務家・研究者の養成を目的とする。

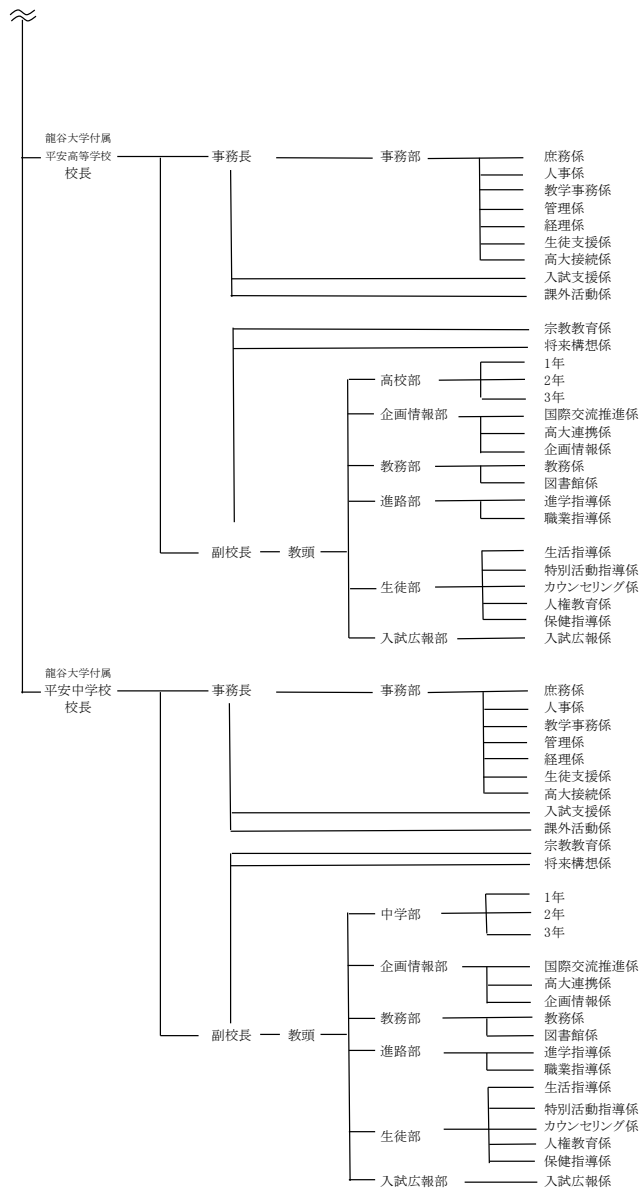
6 教育研究組織 <龍谷大学・龍谷大学短期大学部>



7 法人組織機構図



(注) 龍谷大学の各学部、留学生別科、大学院各研究科、各研究所、各研究センター(世界仏教文化研究センターを除く)、各学部教務課、瀬田事務部、瀬田学舎安全管理室、及び瀬田教育学部を除く全ての組織は、龍谷大学短期大学部の組織を兼ねている。



(注) 龍谷大学付属平安高等学校の高校部を除く全ての組織は、龍谷大学付属平安中学校の組織を兼ねている。

8 学生・生徒数

<龍谷大学>

学 部	学 科	2021年度			
		入学定員	入学者数	収容定員	在籍学生
文学部	真宗学科	145	127	592	597
	仏教学科	118	104	482	447
	哲学科	148	141	600	553
	臨床心理学科	99	99	400	409
	歴史学科	267	267	1,086	1,065
	日本語日本文学科	101	105	408	395
	英語英米文学科	101	92	408	394
	計	979	935	3,976	3,860
経済学部	経済学部(1・2年次)	-	583	-	1,153
	現代経済学科	360	-	1,454	759
	国際経済学科	240	-	970	428
	計	600	583	2,424	2,340
経営学部	経営学科	519	520	2,086	2,016
	計	519	520	2,086	2,016
法学部	法律学科	445	449	1,790	1,771
	計	445	449	1,790	1,771
理工学部	数理情報学科	-	-	-	198
	電子情報学科	-	-	-	198
	機械システム工学科	-	-	-	210
	物質化学科	-	-	-	175
	情報メディア学科	-	-	-	210
	環境ソリューション工学科	-	-	-	187
	計	-	-	-	1,178
先端理工学部	数理・情報科学課程	95	96	384	184
	知能情報メディア課程	95	103	384	201
	電子情報通信課程	95	93	384	191
	機械工学・ロボティクス課程	105	114	424	206
	応用化学課程	95	92	384	185
	環境生態工学課程	95	80	384	169
	計	580	578	2,344	1,136
社会学部	社会学科	210	220	850	839
	コミュニケーションマネジメント学科	153	146	618	591
	地域福祉学科	-	-	-	-
	臨床福祉学科	-	-	-	2
	現代福祉学科	195	174	840	803
	計	558	540	2,308	2,235
政策学部	政策学科	308	303	1,242	1,232
	計	308	303	1,242	1,232
国際文化学部	国際文化学科	-	-	-	2
	計	-	-	-	2
国際学部	国際文化学科	372	374	1,528	1,498
	グローバルスタディーズ学科	135	118	560	532
	計	507	492	2,088	2,030
農学部	植物生命科学科	90	71	380	342
	資源生物科学科	134	130	556	511
	食品栄養学科	80	89	320	319
	食料農業システム学科	134	137	556	530
	計	438	427	1,812	1,702
	合 計	4,934	4,827	20,070	19,502
<短期大学部>					
短期大学部	社会福祉学科	85	74	170	166
	こども教育学科	135	119	270	233
	計	220	193	440	399
<留学生別科>					
留学生別科		40	21	40	22
	計	40	21	40	22

研究科	専 攻	2021年度							
		入学定員		入学者数		収容定員		在籍学生数	
		修士課程	博士課程	修士課程	博士課程	修士課程	博士課程	修士課程	博士課程
文学研究科	真宗学専攻	20	5	11	2	40	15	22	7
	仏教学専攻	20	5	6	5	40	15	14	12
	哲学専攻	7	2	1	0	14	6	3	0
	教育学専攻	7	3	0	0	14	9	0	1
	臨床心理学専攻	10	2	14	0	20	6	33	6
	日本史学専攻	7	2	8	2	14	6	24	7
	東洋史学専攻	7	2	6	1	14	6	9	6
	日本語日本文学専攻	7	2	2	1	14	6	6	3
	英語英米文学専攻	7	2	1	1	14	6	1	2
	計	92	25	49	12	184	75	112	44
法学研究科	法律学専攻	25	5	8	1	50	15	17	5
	計	25	5	8	1	50	15	17	5
経済学研究科	経済学専攻	30	3	5	0	60	9	11	7
	計	30	3	5	0	60	9	11	7
経営学研究科	経営学専攻	30	3	0	0	60	9	5	0
	計	30	3	0	0	60	9	5	0
理工学研究科	数理情報学専攻	25	3	12	0	50	9	20	0
	電子情報学専攻	25	3	23	0	50	9	31	0
	機械システム工学専攻	25	3	16	0	50	9	23	1
	物質化学専攻	25	3	31	0	50	9	58	1
	情報メディア学専攻	20	2	14	1	40	6	21	1
	環境ソリューション工学専攻	20	2	7	1	40	6	17	2
	計	140	16	103	2	280	48	170	5
社会学研究科	社会学専攻	10	3	8	0	20	9	13	3
	社会福祉学専攻	10	3	5	1	20	9	12	7
	計	20	6	13	1	40	18	25	10
国際文化学研究科	国際文化学専攻	-	-	-	-	-	-	1	0
	計	0	0	0	0	0	0	1	0
実践真宗学研究科	実践真宗学専攻	30	-	8	-	90	-	28	-
	計	30	-	8	-	90	-	28	-
政策学研究科	政策学専攻	20	3	17	2	40	9	31	8
	計	20	3	17	2	40	9	31	8
農学研究科	食農科学専攻	30	5	18	2	60	15	42	15
	計	30	5	18	2	60	15	42	15
国際学研究科	国際文化学専攻	7	2	4	0	14	6	13	2
	グローバルスタディーズ専攻	4	2	2	1	8	6	6	2
	言語コミュニケーション専攻	4	-	5	-	8	-	7	-
	計	15	4	11	1	30	12	26	4
	合 計	432	70	232	21	894	210	468	98

(2021年5月1日 現在)

【収容定員充足率の推移】

年度		2021年度	2020年度	2019年度	2018年度	2017年度	2016年度	2015年度
大学	在籍学生数	19,502	19,385	19,343	19,708	19,469	19,233	19,078
	収容定員	20,070	20,070	19,144	19,144	19,144	18,528	17,268
	収容定員充足率	97%	97%	101%	103%	102%	104%	110%
短期大学	在籍学生数	399	425	453	464	478	455	453
	収容定員	440	440	440	440	440	440	440
	収容定員充足率	91%	97%	103%	105%	109%	103%	103%

<龍谷大学付属平安高等学校・中学校>

・高等学校

コース	1年	2年	3年	合計
アスリート	35	37	27	99
プロGRESS	347	327	329	1,003
選抜特進	46	28	38	321
一貫選抜	69	60	80	
合計	497	452	474	1,423

・中学校

1年	2年	3年	合計
59	69	98	226

(2021年5月1日現在)

9 教育職員数

<龍谷大学>

学 部 等	教 授	准教授	講 師	助 教	助 手	実験実習 講師・助手	合 計
文学部	63	28	11	0	0	1	103
経済学部	22	22	8	0	0	0	52
経営学部	24	10	0	0	0	0	34
法学部	38	9	3	0	0	0	50
先端理工学 部	53	17	13	8	0	16	107
社会学部	32	15	7	0	0	6	60
国際学部	27	11	3	0	0	0	41
政策学部	16	10	2	0	2	0	30
農学部	27	12	11	0	0	16	66
短期大学部	10	9	3	0	0	0	22
付置研究所	3	2	0	0	0	0	5
龍谷ミュージア ム	1	2	1	0	0	0	4
合 計	316	147	62	8	2	39	574

(2021年5月1日現在)

<龍谷大学付属平安高等学校・中学校>

教 科	専 任	特 任	常 勤	常 任	非常勤	合 計
宗教	3	0	0	0	1	4
国語	10	1	4	0	10	25
数学	10	1	3	0	6	20
理科	8	1	1	0	2	12
社会	10	3	0	0	5	18
英語	14	1	0	2	12	29
情報	2	0	0	0	0	2
技術・家庭	1	0	0	0	2	3
芸術	1	0	0	0	4	5
保健体育	9	0	3	0	4	16
その他	5	0	2	0	0	7
合 計	73	7	13	2	46	141

(2021年5月1日現在)

10 事務職員数等

<龍谷大学>

区 分	人 数
事務員	255
医務員	2
専任計	257
職務限定職員	171
嘱託職員	3
嘱託医師	7
フェロー	4
教職進路指導員	3
アドバイザー	1
スーパーバイザー	1
専任以外計	190
合 計	447

(2021年5月1日現在)

<龍谷大学附属平安中学校・高等学校>

区 分	人 数
専任職員	12
嘱託職員	12
合 計	24

(2021年5月1日現在)