

# 2026 年度大学院（修士課程）入学試験問題

（科目名：英語）

（心理学研究科）

2025 年 9 月 13 日（土）

受験番号		氏名	
------	--	----	--

\*答えはすべて解答用紙に記入すること。ⅠとⅡは日本語で、Ⅲは英語で解答すること。

Ⅰ. 次の英文を読んで下の設問に答えなさい。

\*の語句には注釈があります。

【引用部分は削除しています】

(Science News の記事に基づく <https://www.sciencenews.org/article/native-language-shape-musical-ability>)

\*tones 音調（声の高さの変化）    \*Tonal languages 音調言語    \*Nontonal languages 非音調言語    \*pitch 声の高さ  
\*Mandarin 中国の標準語（一般に言う中国語を指す）    \*Cantonese 広東語

- 問 1. 下線部①の内容を日本語で述べなさい。
- 問 2. 下線部②の内容を日本語で述べなさい。
- 問 3. 下線部③の内容を日本語で述べなさい。
- 問 4. この研究が先行研究と一線を画すのはどういう点においてか、日本語で述べなさい。

II. 次の英文を読んで、200字程度の日本語で要約しなさい。(句読点は字数に含めなくてよい)

\*の語句には注釈があります。

【引用部分は削除しています】

(US News の記事に基づく <https://www.usnews.com/news/health-news/articles/2024-11-18/when-schools-give-kids-time-in-nature-anxiety-and-behavior-issues-ease>)

\*Quebec ケベック (カナダの州)    \*province 州    \*psychiatry 精神医学

III. Why do you want to study in Ryukoku University's master's program in psychology? Your answer should be around 100 words.

2026 年度大学院（修士課程）入学試験解答用紙

（科目名：英語）

（心理学研究科）

2025 年 9 月 13 日（土）

受験番号		氏名	
------	--	----	--

I

問 1	
問 2	
問 3	
問 4	

II

--

III

--

得点

# 2026 年度 大学院(修士課程)入学試験問題

(心理学研究科)

(科目名: 専門科目)

2025 年 9 月 13 日(土)

受験番号		氏名	
------	--	----	--

以下のすべての問題に解答しなさい。ただし、設問ごとに必ず別の解答用紙に、問い番号を明示し、解答しなさい。

## 設問 I

1. 以下の文章を読み、下記の 1) ~ 5) の問いに解答しなさい。

オペラント条件付けの随伴性では、結果の伴い方と行動の増減によって、4つに分類することができる。

ある行動が生じた時、その行動をした本人にとって (ア) が伴いその行動が増えることを、(A) という。また、本人にとって (イ) が無くなることでその行動が増えることを、(B) という。一方で、本人にとって (ウ) が伴うことによりその行動が減ることを、(C) という。本人にとって (エ) が無くなることでその行動が減ることを、(D) という。

このようなオペラント条件付けの原理を応用した行動療法の技法として、代用貨幣 (トークン) を利用する方法の中には (オ) がある。

一方で、レスポナント条件付けの原理を応用した技法の一つが (E) である。(E) では、不安を引き起こす刺激に対して拮抗するリラクゼーション反応を結びつけ、不安を抑制する。これを利用したものが、ウォルピ (Wolpe, J.) による (カ) である。

また、バンデューラ (Bandura, A.) による「観察学習」がある。これは、「 (F) 」、というものである。

1) (ア) ~ (エ) に入る語句の組み合わせとして適切なものを下記から選び、番号で答えなさい。

- ① (ア) 望ましい結果 (イ) 望ましい結果 (ウ) 望ましくない結果  
(エ) 望ましくない結果
- ② (ア) 望ましい結果 (イ) 望ましくない結果 (ウ) 望ましい結果  
(エ) 望ましくない結果
- ③ (ア) 望ましくない結果 (イ) 望ましくない結果 (ウ) 望ましい結果  
(エ) 望ましい結果
- ④ (ア) 望ましくない結果 (イ) 望ましい結果 (ウ) 望ましくない結果  
(エ) 望ましい結果
- ⑤ (ア) 望ましい結果 (イ) 望ましくない結果 (ウ) 望ましくない結果  
(エ) 望ましい結果

2) (オ)、(カ) に入る語句の組み合わせとして適切なものを下記から選び、番号で答えなさい。

- ① (オ) フラッピング法 (カ) 系統的脱感作法
- ② (オ) トークンエコノミー法 (カ) 漸進的筋弛緩法
- ③ (オ) レスポンス・コスト法 (カ) 系統的脱感作法
- ④ (オ) シェイピング法 (カ) 漸進的筋弛緩法

# 2026年度 大学院(修士課程)入学試験問題

(科目名: 専門科目)

(心理学研究科)

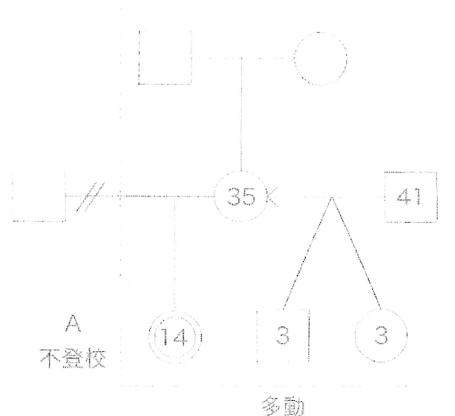
2025年9月13日(土)

受験番号		氏名	
------	--	----	--

- 3) (A) ~ (E) に入る用語または語句を書きなさい。
  - 4) (F) には、「観察学習」に関する説明文が入る。この説明文を50字程度で書きなさい。
  - 5) (A) から (D) を用いた心理支援において、留意すべき点を200字程度で述べなさい。
2. 以下の心理学における用語について、それぞれ示された字数で説明しなさい。
- 1) 「学習」 (25字程度)
  - 2) 「動機づけ」 (45字程度)
  - 3) 「アンダーマイニング効果」 (60字程度)

## 設問II

1. 以下はある架空家族のジェノグラムである。これを見て、どのような家族だと見立てることができるか、以下の用語のいくつかを用いて述べなさい。(500字以内)  
用語: 境界、サブシステム、距離、パワー



2. 次の用語のいずれか一つを選び、解説しなさい。(100字程度)  
ア オープンダイアログ  
イ トraumainフォームドケア

# 2026 年度 大学院(修士課程)入学試験問題

(科目名: 専門科目)

(心理学研究科)

2025 年 9 月 13 日(土)

受験番号		氏名	
------	--	----	--

3. 以下の文章を読んで、①～⑤の空欄を埋めなさい。

カウンセリングにおいて、クライアントから「家族から暴力を受けている」と述べられた時、カウンセラーは臨床的配慮と法的・倫理的責任の両面から対応する必要があります。具体的には、カウンセラーはクライアントとの信頼関係を損なわないように冷静に傾聴し、同時にクライアントのリスクアセスメントと①を行います。そして、クライアントが 18 歳未満であれば児童相談所への②を検討したり、18 歳以上であれば③や警察との連携が必要となる場合があります。ただし、いずれの場合であってもクライアントの④を尊重すること、⑤の限界を考慮し、クライアントへ説明することが不可欠です。

## 設問Ⅲ

1. 児童期における発達障害の心理的アセスメントに関する以下の問いに答えなさい。

- 1) 個別の発達特性に関する理解や把握を目的とした心理的アセスメントの方法について「フォーマルアセスメント」と「インフォーマルアセスメント」の視点から説明しなさい。(300 字程度)
- 2) 生物学的・心理的・社会的視点から個々の具体的な発達支援を検討していく心理的アセスメントの過程とその展開において重要とされる事項について述べなさい。(300 字程度)

2. 心理検査の実施に関連する以下の用語について、それぞれ 160 字程度で説明しなさい。

- 1) 評定尺度法(rating scale method)
- 2) 作業検査法(performance test)
- 3) 神経心理学的検査(neuropsychological testing)

## 設問Ⅳ

1. ロジャーズによって創始されたクライアント中心療法の流れをくみ、ジェンドリンにより確立されたフォーカシングについて、以下の問いに答えなさい。

- 1) フォーカシングにおける人格変化のメカニズムについて、体験過程の視点から説明しなさい。(400 字程度)
- 2) フォーカシングの具象的な進め方について、ジェンドリンは 6 つのステップを提示しているが、その 6 つのステップについて説明しなさい。(300 字程度)

2. 以下の用語について、解説しなさい(各 100 字程度)

- 1) プラセボ効果(placebo effect)
- 2) ギフト・オーサーシップ(gift authorship)
- 3) 複線経路等至性アプローチ(Trajectory Equifinality Approach: TEM)